

Kirkkonummi Skälsundin ranta-asemakaava-alueen muinaisjäännösinventointi 2013



Timo Jussila
Johanna Stenberg



Tilaja: Kirkkonummen kunta

Sisältö

Perustiedot	2
Yleiskartat	3
Lähtötiedot	4
Inventointi	4
Tulos	5
Lähteet	6
Kuvia	6

Kansikuva: Kallioista inventointimaasto Hirsalantien ja Ankarlaxintie välisellä metsäalueella.

Perustiedot

Alue: Kirkkonummi, Skälsundin ranta-asemakaava-alue Kirkkonummen kaakkoisrannalla, noin 10,7 km Kirkkonummen kirkosta koilliseen Dävitin kylässä tiloilla Carlsberg Rn:o 1:17 ja Skälsund I Rno:o 1:56.

Tarkoitus: Suorittaa Skälsundin ranta-asemakaava-alueella muinaisjäänösinventointi tulevan kaavoituksen tarpeisiin. Selvittää sijaitseeko ranta-asemakaava-alueella kiinteitä muinaisjäänöksiä.

Työaika: 29.11.2013

Kustantaja: Seppo Lamppu tmi.

Tekijät: Mikroliitti Oy; Timo Jussila ja Johanna Stenberg

Tulokset: Tutkimusalueelta ei tunnettu ennestään kiinteitä muinaisjäänöksiä. Ranta-asemakaava-alueen muinaisjäänösinventoinnissa ei havaittu kiinteitä muinaisjäänöksiä.

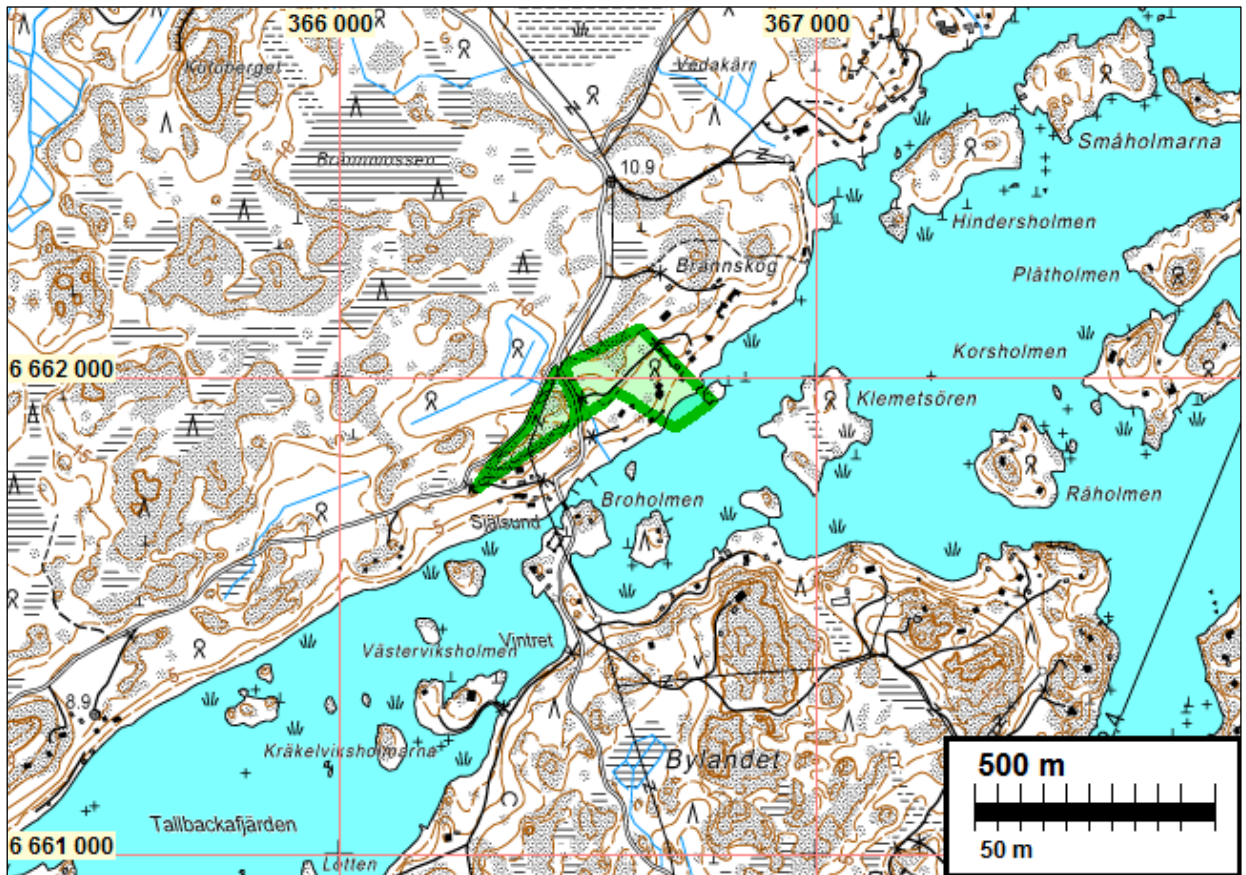


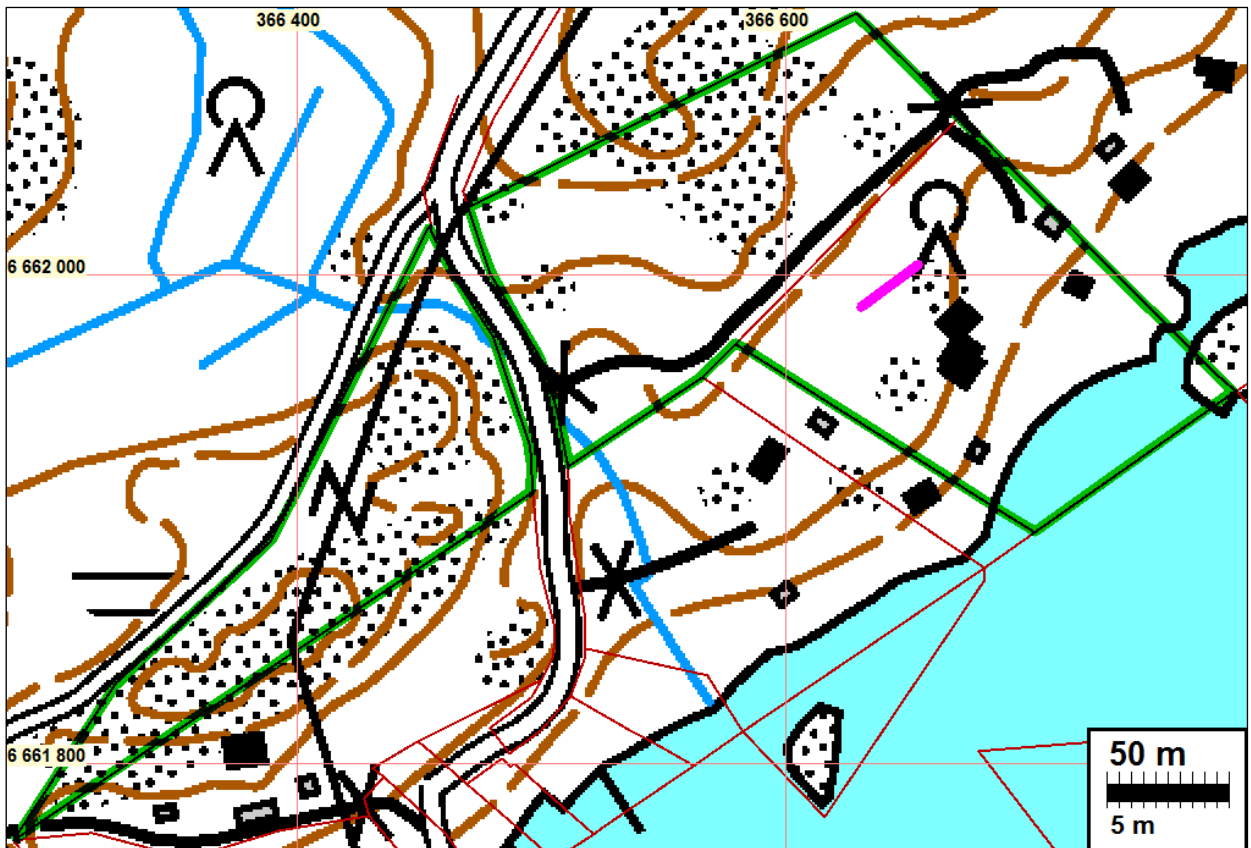
Tutkimusalue on mustan ympyrän sisällä.

Selityksiä: Koordinaatit, kartat ja ilmakuvaotteet ovat ETRS-TM35FIN koordinaatistossa (Euref), ellei toisin mainita. Kartta ja ilmakuvapohjat Maanmittauslaitoksen maastotietokannasta syksyllä 2013. Valokuvia ei ole talletettu mihinkään viralliseen arkistoon eikä niillä ole mitään kokoelmatunnusta. Valokuvat ovat digitaalisia. Valokuvat ovat tallessa Mikroliitti Oy:n serverillä. Kuvaaja: Johanna Stenberg.

Yleiskartat

Kartoilla: Tutkimusalue on rajattu vihreällä.





Inventoinnissa havaittu kiviaita (ei muinaisjäänös) on merkitty karttaan punaisella.

Lähtötiedot

Kirkkonummella on suunnitteilla muutos Skälsundin ranta-asemakaavaan. Muutoksen kohteena oleva alue sijaitsee Kirkkonummen kunnan kaakkoisosassa, noin 10,7 km Kirkkonummen kirkosta kaakkoon. Ranta-asemankaavan muutoksella on tarkoitus järjestellä lomarakennusoikeutta uudelleen, siten että tilojen Skälsund I ja Carlsberg yhteinen rakennusoikeus siirretään tilalle Skälsund I RN:0 1:56. Voimassa olevassa kaavassa tiloilla on rakennusoikeutta yhteensä kahdelle lomarakennukselle. Toinen rakennuksista on jo olemassa Skälsund I RN:0 1:56 tilalla ja kaavamuutoksella samalle tilalle pyritään osoittamaan myös toinen rakennuspaikoista.

Suunnitelman johdosta on pidetty viranomaisneuvottelu 21.11.2013. Museoviranomaisen edustaja ei ollut viranomaisneuvottelussa paikalla, mutta museoviranomaisen kanta esitettiin sähköpostitse. Siinä Museovirasto edellytti Skälsundin ranta-asemakaava-alueella suoritettavaksi muinaisjäänösinventoinnin.

Ranta-asemakaavan kaavakonsultti Seppo Lamppu Tmi tilasi Skälsundin ranta-asemakaava-alueen muinaisjäänösinventoinnin Mikroliitti Oy:ltä. Timo Jussila ja Johanna Stenberg tekivät tutkimukset 29.11.2013 hyvissä olosuhteissa.

Inventointi

Muinaisjäänösinventointia edelsi perehtyminen aluetta kuvaaviin historiallisen ajan karttoihin (Pitäjänkartasto 1840 I ja Senaatin kartasto 1800-I lopulta, 1700- yleiskartat: Kuninkaan kartasto ja af Klerckerin merikartasto 1791-96). Näiden karttalähteiden perusteella tutkimusalueella ei ole ollut asutusta 1700-I lopulla ja 1800-luvulla. Karttoille merkitty historiallisen ajan asuinpaikka

on sijainnut tutkimusalueen lounaispuolella nykyisen Hirsalantien itäpuolella, lähellä meren ranta ja Hirsalantietä.

Tutkimusalue oli kokonaisuudessaan noin 5 ha. Se sijoittuu Hirsalantie ja Ankarlaxintien risteuksen itä-koillis- ja eteläpuolilla. Inventointialueen maasto oli suurimmaksi osin hyvin kallioista ja maaperä kivikkoista. Tutkimusalueen lounaisosassa oli joitakin kosteikkoalueita kallioiden välisissä notkelmissa, alavaa kosteaa metsäpohjaa oli myös tutkimusalueen kaakkoisosassa. Tasaisempia maasto-osuuksia oli tutkimusalueen itä-lounaisosassa lähellä lomarakennuksen pihapiiriä. Tutkimusalueen puusto oli pääasiallisesti kuusi ja mäntymetsää, jossa kasvoi myös jonkin verran koivua ja muita lehtipuita. Alue sijoittuu 0-15 m korkeustasoille, joten periaatteessa siellä voi sijaita esihistoriallisia muinaisjäännöksiä.

Tutkimusalueella kaakkoisosassa sijaitsi yksi lomarakennus. Lomarakennuksen pihapiiri rajautui kaakossa merenrantaan ja luoteessa tutkimusalueen poikki kulkevaan mökkitiehen. Lomarakennuksen piha-alue oli voimakkaasti muokattu, maata oli tasoitettu nurmikkaa varten, minkä lisäksi pihalla oli kivipengerryksiä, joilla pihamaata oli tasoitettu ja rajattu. Varsinaisen lomarakennuksen lisäksi pihapiirin ympäristössä oli varasto, sauna ja talousrakennuksia siten, että pihapiirissä oli kaikkiaan neljä rakennusta, sekä näiden lisäksi vielä pieni leikkimökki.

Lomarakennuksen pihan luoteisreunalla, (kohdassa N 6662004 E 366654- N 6661987 E 366631) havaittiin noin 30 metriä pitkä ja 30–50 cm korkea kiviaita. Kiviaita rajasi pihan nurmi- aluetta pihan kaakkoispuolisesta pienestä kosteikkoisesta metsäalueesta. Kivimuuri oli muodoltaan mutkitteleva ja se oli rakennettu keskenään hyvin erikokoisista kivistä. Kivien halkaisijan vaihdellen 20–50 cm välillä. Osa kiviaidasta oli paksun sammaleen peitossa, mutta osa aidasta vaikutti hiljattain kasatulle. Kivimuuri sijaitsi niin alavalla kohdalla, että se oli osittain veden keskellä. Kiviaidan läheisyydessä ei havaittu muita rakennelmia, eikä tehty havaintoja joiden perusteella kohde olisi katsottu aiheelliseksi pitää muinaisjäännöksenä. Kiviaita poikkosi kuitenkin pihan muista kivipengerryksistä sammaleisuutensa ja suurien kiviensä vuoksi. Rakenteen voi kuitenkin ajoittaa moderniksi ja nykyiseen asutukseen liittyväksi..

Loma-asutuksen edustalla sijaitsevan pienen luodon lounaisin kärki kuului kiinteistöön ja siten myös tutkimusalueeseen. Tutkimushetkellä luodolle ei kuitenkaan ollut mahdollista päästä, joten sitä tarkasteltiin vain rannalta tähyillen. Rannalle näkyvällä puolella luotoa ei havaittu mitään viitteitä kiinteästä muinaisjäännöksestä.

Inventoinnissa koko tutkimusalue käveltiin läpi ja ympäristöä tarkasteltiin silmämääräisesti, havainnoiden maastoa maan pinnalla näkyvien kiinteiden muinaisjäännösten löytämiseksi. Tutkimusalueelta etsittiin erityisesti alueelle tyypillisiä muinaisjäännöksiä, kuten rauta- ja varhaismetallikaudelle ajoittuvia hautaröykkiöitä ja sotahistoriaan liittyviä rakenteita. Näiden mainittujen muinaisjäännöstyyppien lisäksi maastoa havainnoitiin myös muiden mahdollisten historiallisen ajan muinaisjäännösten havaitsemiseksi.

Tulos

Tutkimusalueelta ei tunnettu ennestään kiinteitä muinaisjäännöksiä. Tutkimusalueella tehdyssä muinaisjäännösinventoinnissa alueella ei havaittu kiinteitä muinaisjäännöksiä tai muita kulttuurihistoriallisesti merkittäviä suojeltavia kohteita.

Espoossa 3.12.2013

Timo Jussila
Johanna Stenberg

Lähteet

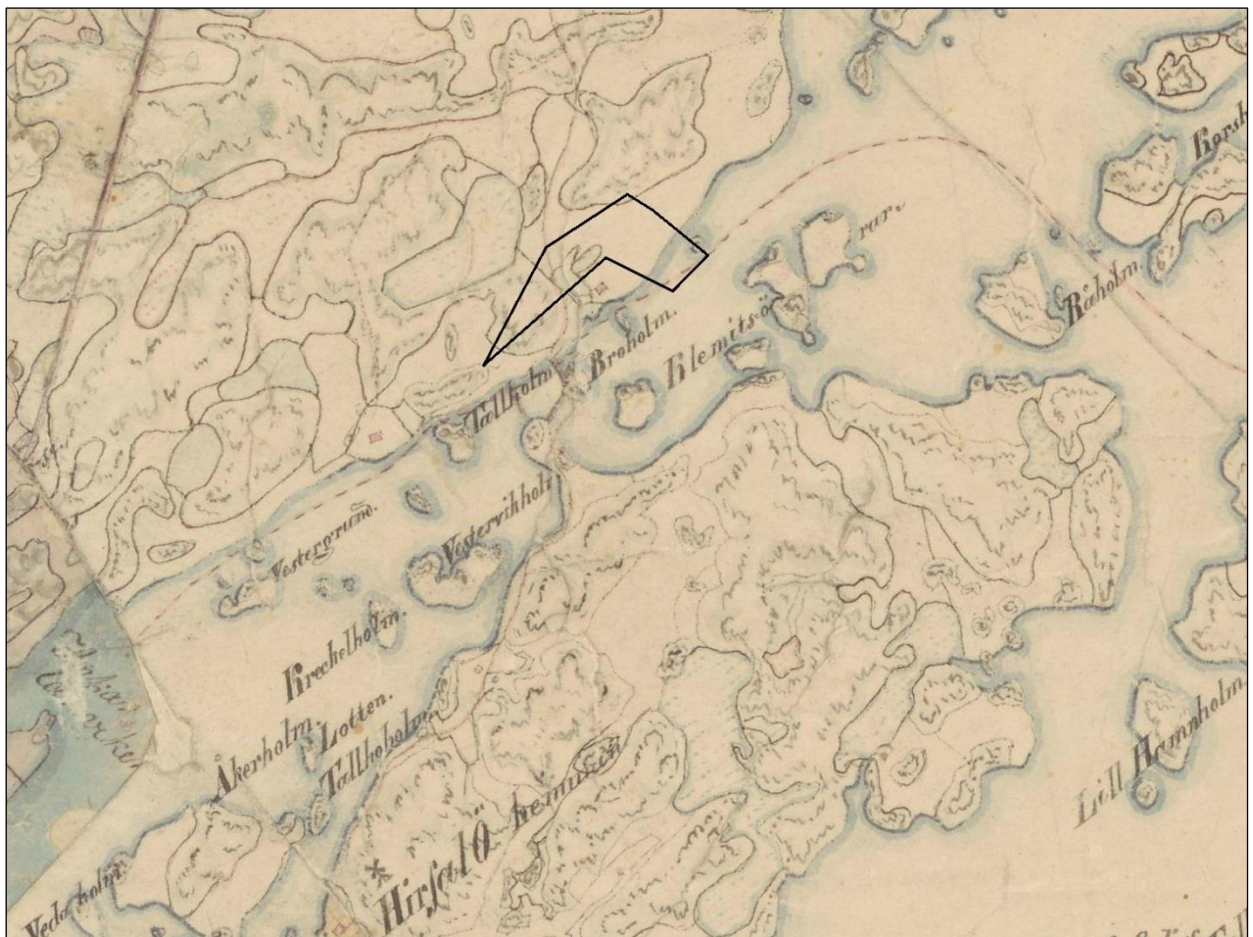
Pitäjäntkartasto Kirkkonummi (2032 11 la). Maanmittaushallituksen historiallinen kartta-arkisto. Kansallisarkisto.

Senaatin kartasto (V28) 1872. Maanmittaushallituksen historiallinen kartta-arkisto. Kansallisarkisto.

Kuninkaan Kartasto Etelä-Suomesta 1776-1805. SKS.

Kuninkaallinen merikartasto 1791-1796. Atlasart.

Vanhoja karttoja



Ote pitäjänkartasta. Tutkimusalue karkea rajaus on merkitty mustalla. (2032 11 la).



Ote Senaatin Kartastosta. Tutkimusalue rajattu karkeasti punaisella. (V28) 1872

Kuvia



Hirsalantie ja Ankarlaxintie risteys. Kuvattuna etelään.



Hirsalantie kuvattu kaakkoon. Tutkimusaluetta tien molemmin puolin.



Hirsalantieltä kuvattu kohti tien koillislaitaa kohti tutkimusalueen pohjoista osaa.



Hirsalantien ja Ankarlaxintien välistä maastoa. kuvattuna itään.



Hirsalantien ja Ankarlaxin välisen alueen soista ja alavaa osuutta kallioiden välissä.



Tutkimusaluetta Ankarlaxintieltä kohti tutkimusaluetta, kuvattu Kaakkoon.



Hirsalantien itäpuolista aluetta, mökkitie rantaan. kuvattu itään.



Hirsalantien itäpuolista aluetta, mökkitie kuvattu länteen.



Mökkipihalla havaittu osittain sammaloitunut kiviaita.
Kuvattu itä-koillisesta ja länsi-lounaasta.



Kesämökinpihaa kuvattu kaakkoon, kohti rantaa.



Mökkiteiden risteysaluetta kuvattu koilliseen.



Mökin pihapiiriä kuvattuna luoteeseen.



Inventointimaastoa Hirsalantien koillispuoleisella metsäosuudella. Kuvattu Kaakkoon kohti kesämökkiä ja rantaa.



Inventointimaastoa Hirsalantien koillispuoleisella metsäosuudella.



Mökkitien ja Hirsalantien risteysaluetta. Kuvattu koilliseen



Mökkitien ja Hirsalantien risteysaluetta. Kuvattu koilliseen.

Liite museoviranomaisille: inventoinnissa tarkastetut alueet:

Koko tutkimusalue - tutkittiin ja arvioitiin kokonaisuudessaan eri menetelmin. Tarkemmin maastossa tarkastettiin kartalla sinisellä korostuksella esitettyjä alueita.

Kartan tulkinnassa on syytä ottaa huomioon alla lueteltuja seikkoja. Kartan esittämät tarkastetut alueet voivat olla tulkinnan varaisia, riippuen siitä mitä tarkastetulla alueella tarkoitetaan ja miten se käsitetään. Kartalla sinisellä korostettu on peitoltaan keskimääräinen yleistys siitä maastosta mitä on tarkemmin katsottu, koska maastossa ei systemaattisesti dokumentoitu:

- katseen ulottuvaisuutta (paikoin satojen metrien päähän, paikoin muutaman metrin)
- katveita ja esteitä katseen tiellä
- katsesuuntia
- katseen intensiivisyyttä, tarkoitusta, havainnointikykyä ja – mahdollisuuksia katsomishetkellä
- kohtia missä viivytettiin kauemmin tai missä vain riennettiin eteenpäin (pääkulkusuunnassa).
- kairanpistoja, koekuoppia, avoimia maastonkohtia, peitteistä maastoa.

Alla oleva kartta pyrkii noudattamaan Suomen arkeologisten kenttätöiden laatuvaatimusta.

